

130_{m²}

柏林家北京情

编辑/林涛 文/小记 绘图/李坡 摄影师/Amelie Kahn-Ackermann Tanja Reith

客厅选择水泥墙，水泥墙给人的感觉往往比较肃杀，所以通过柔软的沙发与鲜艳的布艺与水泥墙结合在一起。

在北京居住了12年的德国设计师玛莉莲，最近在柏林安了新家，未来的日子里她可能会在北京与德国两地工作与生活。玛莉莲说，她喜欢把一个城市的生活记忆带到下一个家中，有一种延续的意味。不过在她的新家中却看不到老北京的纪念品，也没有传统的中式家具，她带到柏林的是一种生活习惯，在北京的生活习惯。



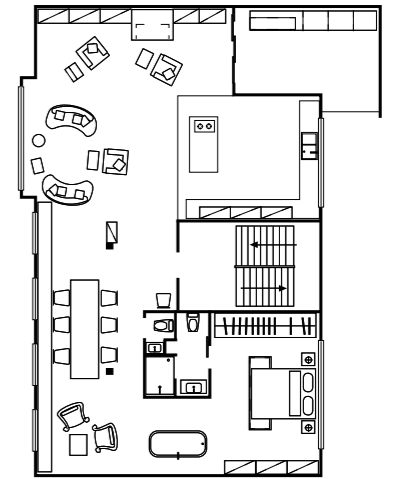
本页图 整面墙都被打造成书架，同样采用了水泥色，色彩统一，简单明了的构造和高柜设计让空间利用率得以提升。 右页图 厨房的面积很大，而且是完全开放的，大玻璃窗下是宽敞的操作台，可以随时享受窗外的风景，中央岛台适合朋友们围在一起做饭和交流。

让家一览无余

玛莉莲的新家位于一幢具有100多年历史的房子顶层，她在北京的家也是顶楼，当被问到是否有一种“顶楼情结”，她说她喜欢这种掌握大局的感觉，顶楼的采光更好，视野更开阔，在这里可以眺望整个城市，柏林的风景一览无余。一览无余的不仅是风景，还有她自己的新家。玛莉莲想要拥有一栋光线明亮的开敞式房子，一个没有阻隔的家，宽大的落地窗让光线在屋子里流动。原来的房子有很多小房间，房屋里有很多墙，“幸运的是它们都不是承重墙！”所以玛莉莲把墙全都砸掉了，130平方米的房间成为一个完全开放的空间，甚至连卧室也是开放的，把空间释放出来，配上很大的落地窗，让人觉得在家里有无限种可能。在北京生活多年的玛莉莲，她更喜欢中餐，但可惜她不会做中餐，所以一个宽敞开放的厨房是必备的，大玻璃窗下是宽敞的操作台，烤箱、洗碗机、微波炉一应俱全，可以一边烹饪一边随时享受窗外风景，她很喜欢这个开放式的厨房，对于玛莉莲来说这意味着一个与朋友交流的空间。

沙发在哪里都是主角

走进玛莉莲的家最引人注目的就是沙发，保证你在其他的地方没有见过，这些独一无二的沙发都是玛莉莲自己的设计。玛莉莲的沙发设计生涯开始于1988年，那时她到美国洛杉矶工作，在当地她找不到一款自己满意的沙发，于是最终决定自己设计，找人加工制作，创造了一款完全适合自己的沙发。后来她搬到慕尼黑，跟德国一个手工艺制作者合作，教她很多关于德国沙发的制作方法。2001年来到中国，给了她全新的灵感，对她来说沙发的触感很重要。她从世界各地搜集沙发的面料，比如来自中国的塑料编织袋和丝绸、皮革、棉布，甚至是粗糙的蒙古毛毡材料等，她喜欢把这些材质混搭在一起。玛莉莲设计的沙发，每一个都有自己的个性、自己的故事。她喜欢用红色、粉红色等鲜艳的色彩，丝绸、羽



户型图





左页图 大面积的斜窗让这里有很好的采光，不过层高也成了问题，在窗户下面摆放长桌就可以很好地避免这一缺陷，既作为餐厅又是工作区，是激发灵感的地方。 本页图 1.很有中国特色的袋子被她作为沙发面料使用，玛莉莲认为很有意外的效果，这些做袋子的简单材质，却承载着很多劳动者的辛苦。 2.客厅里设置了投影家庭影院，这个看电影的习惯也是在北京养成的，在这里感觉更亲切。

毛、铆钉等华丽的元素来创作沙发，这样的沙发摆在屋子里本身就已经成为视觉的焦点，为更凸显沙发，房间本身的装饰更多的是起到一个背景的作用。家里有很多精彩的休闲空间，书柜区、壁炉前面、倾斜的飘窗区，这些地方摆放了不同的沙发，所以墙面与天花板如同毛坯房一般保持了灰色水泥的效果，带来了工厂风格，房间整体的灰色调显得非常简洁且现代感强烈。顶楼的户型往往有很多斜屋顶，不规则的空间，这些本来是缺点的地方在她看来却是优点。

壁炉两侧整面墙都被打造成了开放式的书架，颜色与墙面一样都采用灰色，书架完全依照墙面的形状被设计成了梯形，这样比中规中矩的长方形书架多了一些变化。简单明了的构造和高柜设计让空间利用率得以提升，从侧面看，整面墙上堆积的书本倒是让整个客厅空间显得活泼有生气。中性色背景很好地突出了沙发，在没有摆放沙发的地方，比如卫浴间，玛莉莲则尽量凸显这些空间，极力渲染，卫浴间选择了粉红色的瓷砖，色彩对撞搭配给人跳跃活泼的视觉感，扩大了色彩与空间的匹配度。

柏林的北京记忆

和很多生活和在北京的外国人一样，玛莉莲也有着自己的北京情结。她在北京居住了12年，在这里玛莉莲的想像力受到了新的冲击，给她的沙发创作注入了新的意义，丝绸成为她的激情，更多的颜色搭配和生动的图案也影响着她的沙发创作风格。所以如果要把属于北京的回忆带到柏林，其中一定会有的就是沙发。玛莉莲在北京的时候用过的沙发，跟随她一起从北京来到了柏林，“一样东西用得很好，为什么要换新的。”这是她的生活哲学，这些高靠背的沙发加上与其相搭配的靠垫和脚凳非常好看。在中国的时候她看中了这种红白蓝的编织袋，并用于沙发制作上，这些价格低廉的红白蓝编织袋，用昂贵的丝绸与羽毛搭配，焕发了新的面貌。还有一个类似于坐垫或是茶几的东西完全就是用一个编织袋制成的，玛莉莲把它也带到了柏林。还有一种清明上河图的壁纸，是在装修北京的家时发现的，她把这种墙面材质也带到了柏林，在厨房、墙面大面积使用。曾经去过她北京的家的朋友来到柏林的新家后，不禁惊呼：“两个房子就像是姐妹一样！” **RAYLI**



1.这个休闲区被安放在餐区斜屋顶的一角,紫色是她最喜欢的颜色,在这里显得更加轻松自如。
2.独立的浴缸摆放在了一个开放的空间内,与卧室的睡床之前完全没有隔断,沐浴与睡眠一样都成为一种休息。
3.卫浴间采用了大胆的粉红色瓷砖,与白色的面盆形成对比,让卫浴间这一比较冰冷的空间显现出女性的柔美。

1 2 3



1.卧室设计非常简单,但是十分注重功能与实用性,卧床可以调节高度的床头让坐卧更加舒适。
2.这款壁纸是她特意从中国挑选的清明上河图壁纸,她觉得颜色非常时尚。
3.书籍码放得十分整齐,上面摆放的手绣鞋垫很有中国特色。



精彩角落
Splendid corner



餐厅的吊灯设计十分简单,纯白色的磨砂灯罩,简洁的外观设计。



利用中国特色的编织袋面料与高档的丝绸面料进行混搭,既美观又有艺术效果。



这把椅子是从中国特意带到柏林的,因为它载满中国的记忆,是一位中国朋友送给她的礼物。

这个瓷罐子在她北京的家收藏多年,特意带到柏林装饰新家。



Material quality

1.地毯面料考究,凹凸的图案更加突出质感。
2.这款特意从北京带到柏林的壁纸她很喜欢。
3.很有中国特色的沙发丝绸面料。